

SOLVAY E O DESENVOLVIMENTO SUSTENTÁVEL

O **desenvolvimento sustentável** é um desenvolvimento que responde às necessidades presentes sem comprometer às gerações vindouras a possibilidade de satisfazer as suas.

O Grupo Solvay está empenhado nisso quotidianamente. Nesse sentido, consagrou em 1998 cerca de 4% do seu volume de negócios (ou seja, perto de 300 milhões de euros).

OBJECTIVOS PARA 2000 – 2003

São fixados de dois em dois anos objectivos precisos para todo o Grupo a nível de cada Strategic Business Unit (SBU).

Insiste-se cada vez mais na eco-eficiência dos produtos.

Para além dos 24 objectivos já prosseguidos, foram fixados **24 novos objectivos** para o período 2000 – 2003:

- 10 tendem a melhorar o balanço ecológico dos nossos produtos,
- 3 dizem respeito à reciclagem e ao tratamento dos produtos em fim de vida,
- 5 pretendem reduzir o impacto das nossas actividades sobre o ambiente,
- 6 procuram melhorar mais ainda a saúde e a segurança dentro e fora das nossas fábricas.

O **relatório completo relativo à saúde, segurança e ambiente para 1999** especifica estes objectivos.

Este relatório está disponível em inglês e pode ser obtido, por encomenda, nos endereços inscritos na capa ou na Internet: <http://www.solvay.com> (secção: BIBLIOTECA).

Estão disponíveis, por encomenda, relatórios nacionais na Espanha, Itália, Bélgica, Países Baixos, França, Alemanha, Suíça, Grã-Bretanha, Portugal e Estados Unidos via:

<http://www.internet.solvay.com/safety/shenrc5.htm#table>.

SOLVAY, UM GRUPO QUÍMICO E FARMACÊUTICO

Inovação e competitividade

Fundado em 1863, SOLVAY é um grupo químico e farmacêutico internacional com sede em Bruxelas (Bélgica). Exerce actividades em 46 países. O Grupo emprega permanentemente mais de 33 000 pessoas, para satisfação de cerca de 160 000 clientes.

As actividades do Grupo SOLVAY estão organizadas em 18 Strategic Business Units (Unidades Estratégicas de Negócio) em quatro sectores de actividade: "Químico", "Plásticos", "Transformação" e "Farmacêutico".

Para se desenvolver nos domínios em que tem uma vantagem concorrencial, técnica ou comercial, o Grupo investe e alia-se a parceiros de primeiro plano.

Esta estratégia fez do Grupo SOLVAY o líder mundial na maioria dos seus produtos.



Solvay S.A.

Headquarters - Corporate Communications

Rue du Prince Albert, 33 - B-1050 Bruxelas - Bélgica
Tel.: +32-2-509 60 16 - Fax: +32-2-509 72 40
Internet <http://www.solvay.com>

Solvay S.A.

Central Management Technology - Health safety environment

Rue de Ransbeek, 310 - B-1120 Bruxelas - Bélgica
Tel.: +32-2-264 34 04 - Fax: +32-2-264 34 75

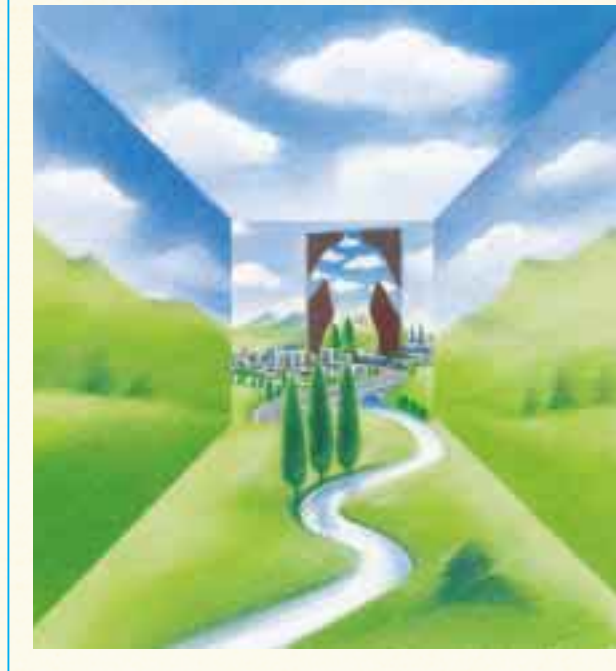
PORTUGAL

Solvay Portugal

Participações (SGPS), Lda
Av. Marechal Gomes da Costa, 33 - P-1800 Lisboa
Tel.: +351-21-831 61 00
Fax: +351-21-831 62 50



a Paixão do Progresso®



1 9 9 9
SAÚDE - SEGURANÇA - AMBIENTE



O EMPENHAMENTO DA SOLVAY

A política do Grupo em matéria de saúde, de segurança e de ambiente tem por objectivo obter:

- melhores resultados das actividades de produção;
- melhor gestão dos produtos provenientes destas actividades, incluindo os serviços associados.

Para isso, a SOLVAY aplica os oito princípios directores do seu programa «**Responsible Care**»:

Empenhamento

1. Aplicar uma política formal de protecção do homem e do ambiente definida no mais alto nível e sustentada por todos os colaboradores.

Concertação

2. Participar na definição dos objectivos futuros e na evolução das normas e dos padrões

Conteúdo

3. Continuar a reduzir o impacto das unidades de produção sobre o ambiente.

4. Prosseguir o esforço de prevenção dos riscos de acidentes.

5. Agir de forma que o balanço dos nossos produtos acabados, da sua produção e da sua utilização seja quantificado e positivo e que os seus efeitos adversos sejam mínimos.

6. Ter em conta o futuro dos produtos após utilização; promover a sua reciclagem e a sua eliminação correcta.

Controlo

7. Avaliar permanentemente a situação e quantificar os progressos realizados.

Comunicação

8. Informar num espírito de abertura ao diálogo e de respeito mútuo.

VISÃO GERAL DAS EMISSÕES (87 FÁBRICAS)

| t = toneladas mt = milhares de toneladas | 1990 | 1992 | 1994 | 1996 | 1998 |
|---|------|------|------|------|------|
| Emissões para a atmosfera | | | | | |
| SO ₂ (mt) | 33,4 | 31,5 | 23,9 | 23,5 | 18,1 |
| NOx (mt) | 10,7 | 11,9 | 13,1 | 13,5 | 13,8 |
| Poeiras (mt) | 10,7 | 15,9 | 16,7 | 13,1 | 9,4 |
| Compostos orgânicos voláteis (mt) | 21,3 | 14,9 | 13,5 | 9,7 | 12,7 |
| Compostos inorgânicos voláteis (mt) | 3,7 | 3,5 | 2,5 | 2,4 | 2,3 |
| Metais pesados (t) | 8,7 | 7,4 | 6,4 | 6,8 | 3,1 |
| Emissões para a água | | | | | |
| Carência química de oxigénio (mt) | 14,5 | 14,6 | 11 | 9,8 | 7,7 |
| Substâncias prioritárias totais da Solvay (t) | 103 | 35 | 25 | 31 | 29 |
| Azoto (mt) | 1,8 | 2,2 | 2 | 1,9 | 2,7 |
| Fósforo (t) | 87 | 62 | 62 | 83 | 102 |
| Metais pesados (t) | 97 | 97 | 72 | 89 | 72 |
| Resíduos considerados perigosos | | | | | |
| Descarga externa (mt) | 35 | 31 | 23 | 13 | 8 |
| Descarga interna (mt) | 0,51 | 0,45 | 0,4 | 6,08 | 0,44 |
| Tratamento externo (mt) | 21,8 | 9,9 | 8,6 | 13,4 | 8,9 |

Índice de produção: 1990 = 99, 1998 = 121

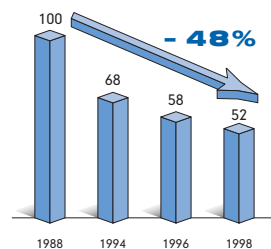
SAÚDE, SEGURANÇA E AMBIENTE BALANÇO ESTABELECIDO EM 87 FÁBRICAS

Em 1997-1998, o Grupo Solvay prosseguiu a melhoria da eco-eficiência global das suas actividades num contexto de produções crescentes. As emissões das fábricas para a atmosfera e para a água e a produção de resíduos diminuíram. As novas instalações de co-geração de electricidade/vapor contribuem significativamente para a economia de energia.

Os produtos do Grupo Solvay encontraram novas aplicações em numerosos mercados, contribuindo assim para o desenvolvimento sustentável: redução das pressões dos assentamentos humanos sobre o ambiente, preservação da camada de ozono, redução das emissões industriais, tratamento ou reciclagem dos resíduos e menor poluição dos meios de transporte.

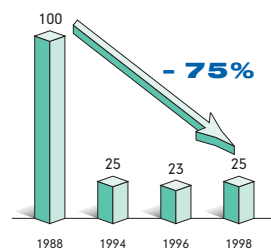
Índice de emissão "ar"*

O índice global de emissões para a atmosfera diminuiu de 48% desde 1988.



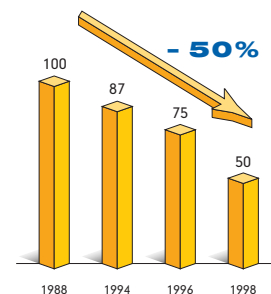
Índice de emissão "água"*

O índice global de emissões para a água diminuiu de 75% desde 1988.



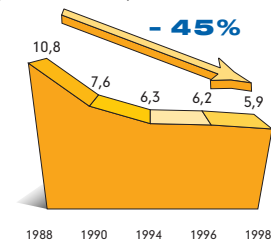
Índice de resíduos*

O índice global de resíduos provenientes das actividades de produção diminuiu de 50% desde 1988.



Índice de segurança

A segurança nas fábricas progrediu globalmente. A taxa de frequência de acidentes do pessoal situa-se a nível de 5,9 por milhão de horas de trabalho. Isto representa uma melhoria de 5% desde 1996 (45% desde 1988).



MEIOS HUMANOS E FINANCEIROS UTILIZADOS

Uma equipa importante de especialistas em questões de saúde, de segurança e de ambiente ajuda cada fábrica a definir e a empreender as suas acções.

As «joint ventures» podem também recorrer a esta rede, cuja principal missão é velar pela:

- saúde e segurança do pessoal e dos vizinhos dos locais de produção,
- segurança das instalações,
- protecção do ambiente,
- segurança dos produtos e do seu transporte.

Recursos financeiros afectados à saúde, à segurança e ao ambiente (SSA)

| Milhões de euros | 1996 | 1998 |
|--|--------------|--------------|
| Novos investimentos | 86,7 | 57,0* |
| % do investimento total | 15,0% | 11,0% |
| Exploração | 248,0 | 220,0 |
| % das despesas totais de exploração | 4,5% | 3,8% |
| Investigação | 24,8 | 16,3* |
| % do total de investigação (fora a Farmácia) | 17,0% | 13,0% |
| Total | 359,5 | 293,3 |

*As reduções em 1998 não são representativas de uma tendência geral a médio prazo.

Energia

A co-geração de electricidade/vapor reduz de maneira significativa as emissões de CO₂, dado a energia do combustível ser melhor utilizada e haver menos perdas. Estas co-gerações foram postas em serviço em mais 3 fábricas em 1997 e 1998. Cada nova instalação permite evitar globalmente entre 50 e 60% de emissões de CO₂.

Ganhos de emissões anuais de CO₂ por cada co-geração:

Bernburg : 877 900 toneladas, Rheinberg : 307 750 toneladas, Rosignano : 1 580 000 de toneladas.

*Estes índices Solvay são utilizados a partir de 1988 e reflectem a evolução geral da eficácia ambiental das fábricas Solvay.